

HIGH ON...

BY RALF DAAB

SWISS ARCHITECTS



CURATED BY TANJA SCHMELZER



MEIER + ASSOCIÉS ARCHITECTES

Rafael Eloi, Ana-Inès Pepermans, Philippe Meier,
Ariane Poncet, Martin Jaques

Seit mehr als dreißig Jahren entwickeln Philippe Meier und seine Partner ein breites Repertoire, das auf einer Genfer Tradition des Rationalismus und der Großzügigkeit basiert. Durch eine Vielzahl programmatischer Ansätze, die Wohnen, Gesundheit, Kultur, die Welt der Industrie sowie den Bereich des Bauingenieurwesens abdecken. Die eleganten Projekte zeichnen sich durch eine Berücksichtigung der Räumlichkeit, durch Liebe zum Detail, durch die Suche nach Abstraktion und durch eine enge Beziehung zur Landschaft aus.

For more than thirty years Philippe Meier and his partners have developed a wide repertoire built and designed, based on a Geneva tradition of rationalism and generosity. Through a diversity of programmatic approaches covering housing, health, culture, the world of industry as well as the field of civil engineering. The elegant projects are characterized by a consideration of spatiality, by an attention to detail, by a search for abstraction and by a close relationship with the landscape.

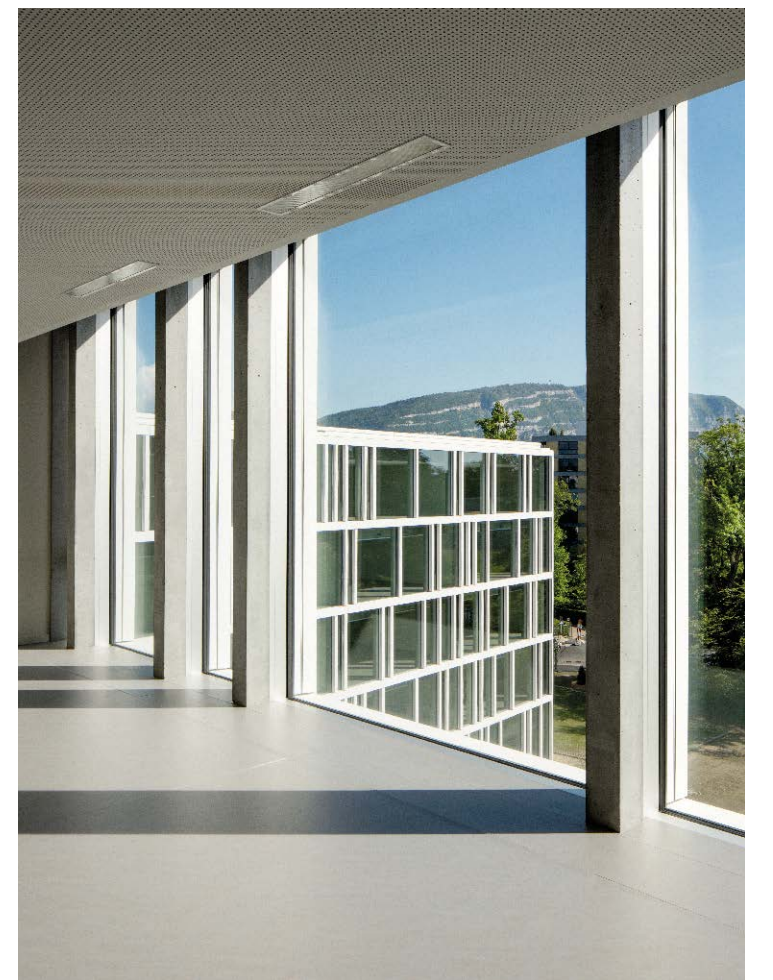
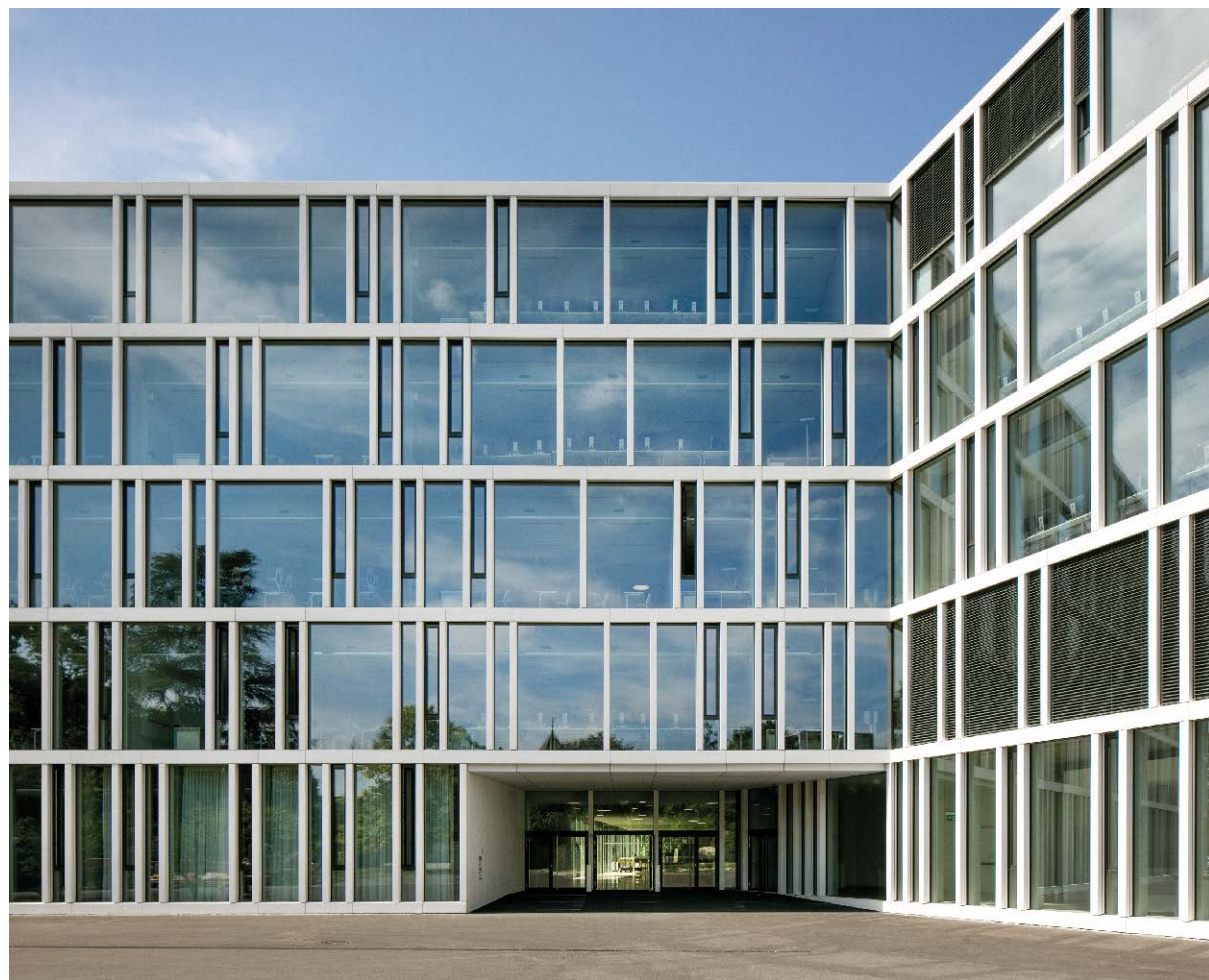
"RAYMOND-ULDRY" BUSINESS SCHOOL

Das Grundstück des Projekts befindet sich an der Spitze einer neuen Stadtfront, deren beträchtlicher Umfang die zunehmende Dichte des Genfer Gebiets widerspiegelt. Es ist eng mit einer „Grünen Autobahn“ verbunden, die vom Land in die Stadt führt. Um dieser besonderen Situation Rechnung zu tragen, beteiligt sich die neue Business School an der Artikulation der Landschaft. Das Gebäude wurde als skulpturales Objekt entworfen, eine Art große „Blume“, die ihre „Arme“ in die fernen Landschaften öffnet. Es wird in eine grüne Welt eingefügt, von der es eine künstliche Erweiterung ist. Die sternförmig um einen zentralen Verkehrsbereich angeordneten Klassenzimmer und Sonderräume verlaufen entlang kahler Betonwände, die von feinen Lichtbrüchen durchlöchert sind. Das statische Konzept basiert auf den Möglichkeiten von Stahlbeton und seiner Tragfähigkeit. Die Fassaden bestehen aus vorgefertigten tragenden Betonelementen, deren Rhythmus an die Struktur eines Baumes erinnert.

"RAYMOND-ULDRY" BUSINESS SCHOOL

The project's plot is located at the head of a new urban front, the considerable scale of which reflects the increasing density of the Geneva area. It's closely linked to a "highway of greenery" coming in from the countryside and entering the city. To take account of this particular situation, the new business school is participating in the landscape's articulation. The building was designed as a sculptural object, a kind of large "flower" opening its "arms" out to the distant landscapes. It is inserted into a world of greenery of which it is an artificial extension. Arranged in a star shape around a central circulation area, the classrooms and special rooms run along bare concrete walls, perforated by fine breaks of light. The static concept is based on the possibilities of reinforced concrete and its load-bearing adaptability. The façades consist of prefabricated concrete load-bearing elements, with a rhythm evoking the structure of a tree.



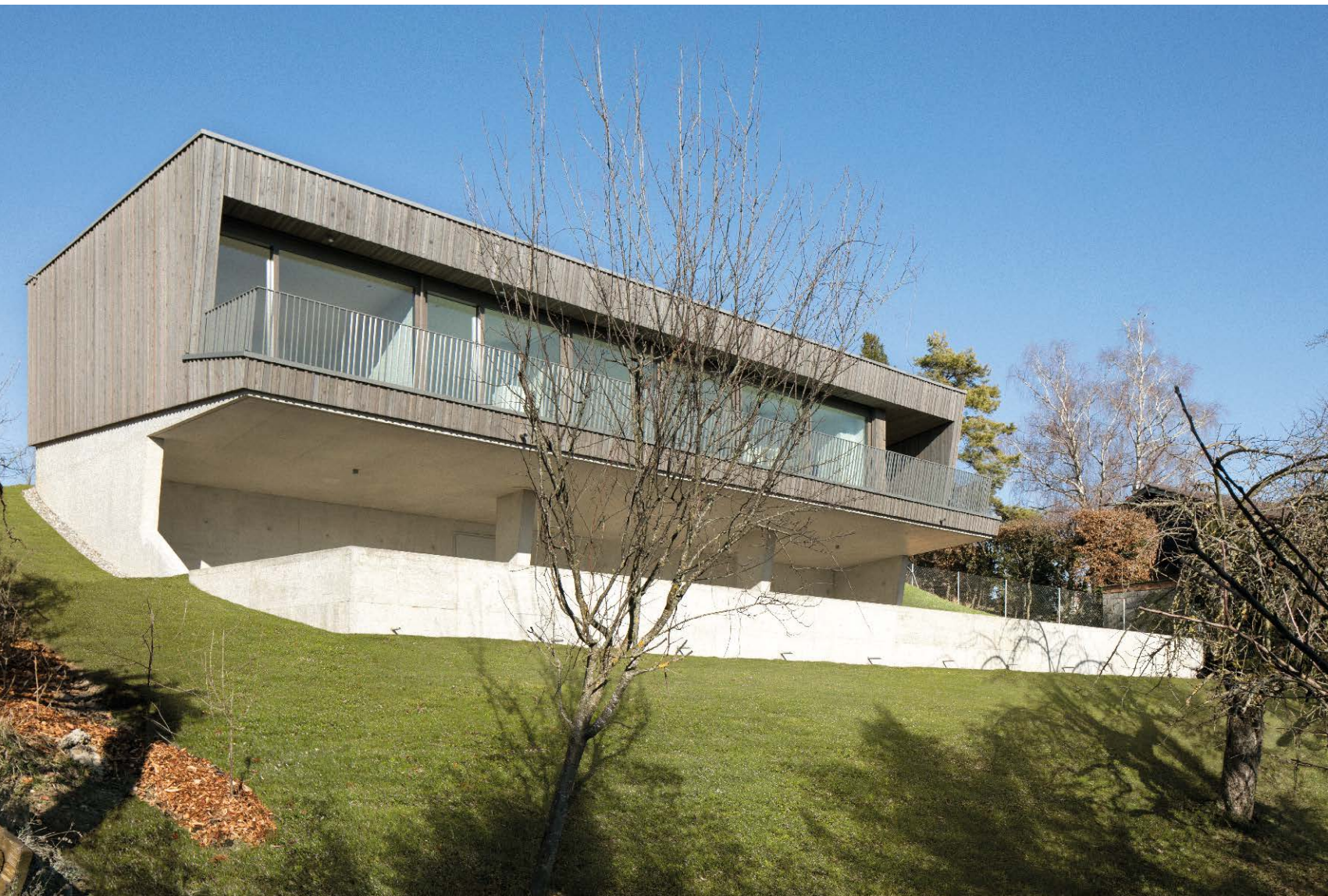


HAUS L

Dieses Haus wurde am südlichen Flussufer der Gemeinde Bernex am Rande der Weinregion außerhalb von Genf erbaut und hat zwei Gesichter: Das erste ist klein und erinnert an einen bescheidenen Gartenzaun, während das zweite größer ist. Erstens zeigt sich die steil geneigte Umgebung. Die Geometrie des Plans begleitet die engen Grenzen des Grundstücks, dessen Neigung auch das Thema der Projektzusammensetzung ist. Das übergreifende Konzept des Projekts ergibt sich aus einem Querschnitt: Die Oberseite weist eine einzige Öffnung auf, die den Eingang signalisiert; Auf der unteren Seite befindet sich ein einziges langes Fenster, das auf die majestätische Landschaft der Aire-Ebene und die Skyline des Mont Salève führt. Ein Betonsockel, der eine Brücke heraufschwört, verankert die Villa in ihrem abfallenden Land und trägt eine Lärchenstruktur, die von der Unterseite des Grundstücks als nahezu schwereloses Piano nobile erscheint.

HOUSE L

Built on the south riverbank of the municipality of Bernex, on the edge of the wine-producing countryside outside Geneva, this house has two faces: the first one, of small scale, evokes a modest garden fence, while the second, grander one, reveals the steeply inclined setting. The geometry of the plan accompanies the tight limits of the property, the slope of which is also the theme of the project's composition. The project's overarching concept emerges from a cross-section: the upper side features a single opening, signalling the entrance; the lower side features a single long window opening out onto the majestic landscape of the Aire plain and the skyline of Mont Salève. A concrete base conjuring a bridge anchors the villa to its sloping land and bears a larch structure, appearing as a nearly weightless piano nobile from the lower side of the plot.



SENIORENRESIDENZ

Das Gebäude befindet sich in der Mulde eines Mäanders des Flusses Sorne und passt sich den Konturen der Umgebung an: Entlang des Flusses öffnen sich weite Terrassen, die durch die Hydrologie zur Pflanzenwelt führen. Im Norden entspricht das geringe Volumen der Kontinuität der bestehenden bebauten Landschaft. Im Zentrum dieser hybriden Form ist ein offener Innenhof für die Senioren der Institution. Die horizontalen Verteilungen profitieren von dem Licht, das diese Zentralität bietet, und ermöglichen über eine Wegführung den privaten Wohnraum zu erreichen, während sie gleichzeitig als Bezugs- und Standortort dienen. Die vorgefertigten Fassaden werden kontinuierlich um die komplexe Volumetrie herum weiterentwickelt. Sie zeigen verschobene und arrhythmische vertikale Modenaturen, die sich auf die das Gebäude umgebende aquatische und pflanzliche Welt beziehen. Die helle Farbe der Textur des getönten Betons fängt das Spiel von Schatten und Reflexionen ein, das der Standort durch seine hochwertige Landschaftsgestaltung verstärkt.



SENIOR RESIDENCE

Nestling in the hollow of a meander of the river Sorne, the building folds to fit the contours of the environment: along the river wide terraces open onto the plant world induced by hydrology; to the north the small volume is in line with the continuity of the existing built landscape. At the heart of this hybrid form is an open courtyard for the institution's senior citizens. The horizontal distributions benefit from the light provided by this centrality and allow quality pathways to reach one's private domestic space, while serving as a place of reference and location. The prefabricated façades are continuously developed around the complex volumetry. They display shifted and arrhythmic vertical modenatures that refer to the aquatic and vegetal world surrounding the building. The light colour of the texture of the tinted concrete captures the play of shadows and reflections that the site enhances through its high quality landscaping.

