

CONSTRUCTION & BÂTIMENT

PROJETS ET CHANTIERS
DES PROFESSIONNELS DU BÂTIMENT

HORS-SÉRIE

ESPACES

CONTEMPORAINS

CHF 8.-



La métamorphose du bâti existant constitue un défi pour les architectes. Face à un patrimoine très riche, l'attitude adoptée est parfois celle d'une simple mise aux normes par rénovation. Mais de nombreux architectes explorent les possibilités qu'offre la transformation. Au carrefour entre l'image de l'objet architectural entièrement projeté et celle de l'idéologie de la conservation, les trois projets présentés marient restauration et construction, mettant en lumière les enjeux du travail avec l'existant. Tout en revalorisant le patrimoine il est possible de proposer de nouveaux usages tels que des programmes culturels et communautaires, rassemblant ainsi des objectifs urbains et sociaux au sein d'un même bâti. Trois projets qui démontrent que la transformation architecturale est bien un acte de création à part entière.

Salomé Houllier Binder

TROIS TRANSFORMATIONS ARCHITECTURALES







3

UNE LIAISON CONTEMPORAINE ENTRE DEUX BÂTIMENTS HISTORIQUES

En vue de créer un pôle culturel, scientifique et patrimonial en Valais, les anciens arsenaux militaires de Sion ont fait l'objet d'une transformation entre 2012 et 2019 sous la maîtrise d'ouvrage de l'État du Valais. Ce projet abrite la Médiathèque cantonale, les Archives de l'État, la direction du Service de la culture et la plateforme Culture Valais.

Au-delà de l'enjeu symbolique de la transformation d'une affectation militaire en un programme culturel, l'objectif principal du projet est d'assurer l'aménagement d'un programme bien spécifique à travers une intervention contemporaine tout en conservant les valeurs patrimoniales importantes de l'Arsenal cantonal construit en 1895 et de l'Arsenal fédéral datant de 1917. Pour ce faire, au sein des bâtiments existants, la volonté est de mettre en valeur la qualité des espaces initiaux. Les interventions contemporaines sont ponctuelles afin de délimiter des espaces, de créer des seuils et d'accueillir des services. Les éléments nouveaux sont signalés par la couleur rouge, ce qui offre ainsi une unité stylistique entre les deux bâtiments.

Mais c'est surtout une nouvelle construction de liaison qui participe à l'assemblage cohérent de ces deux bâtiments historiques d'époque et de mode constructif différents (charpente métallique pour l'Arsenal cantonal, charpente en bois pour l'Arsenal fédéral). Geste emblématique du projet, ce bâtiment surnommé « le pli » relie entre eux les différents niveaux des arsenaux pour permettre une libre circulation entre les deux. Il se démarque de l'existant par son écriture contemporaine. Sa forme pliée est composée de facettes triangulaires planes en panneaux métalliques qui reflètent le paysage et les bâtiments existants, proposant une nouvelle lecture du contexte environnant. Son intérieur est quant à lui dématérialisé et percé de multiples ouvertures triangulaires qui génèrent des puits de lumière ponctuels. Espace à la fonction distributive, la nouvelle extension devient aussi un espace de référence et d'échanges qui génère un ensemble bâti unifié pour l'ensemble de l'institution.



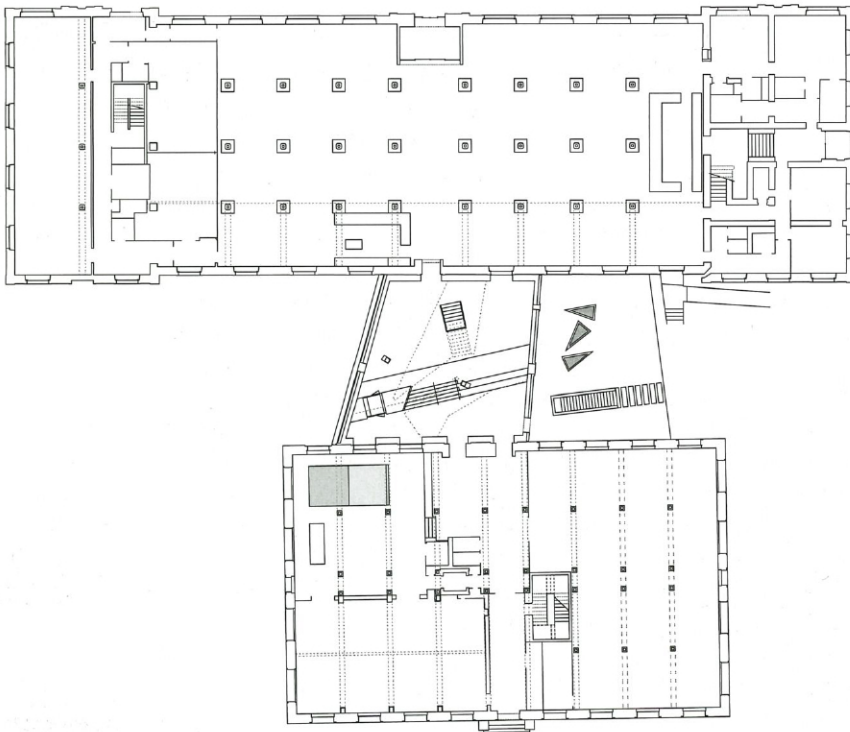
© Yves André



LES ARCHITECTES :

Le projet a été remporté par le bureau genevois « meier + associés », fondé par Philippe Meier et Ariane Poncet en 1998. Le bureau compte désormais trois associés supplémentaires, Ana-Inès Pepermans, Rafael Eloi et Martin Jaques, architecte en charge du projet. Les solutions uniques présentées à chaque projet ont en commun une attention particulière apportée au contexte et, de fait, un souci du détail qui va de la conception à la réalisation. Les associés sont engagés dans l'enseignement théorique et pratique, notamment à l'Epfl ou l'Hepia. Pour cette opération, la direction des travaux a été assurée par le bureau Cagna + Wenger à Sion.

courrier@maa.ch





© Yves André

