

hochparterre • wettbewerbe 3

Schweizer Fachjournal für Architekturwettbewerbe • Cahiers suisses des concours d'architecture •
Quaderno svizzero del concorso d'architettura • Jahrgang 46 • Heft 3: Juli 2018

Neulich • **Bim, und Du bisch ehr und redlich duss**

Schullandschaft Stalden, Konolfingen • Emmen Valley

Umnutzung Felix-Platter-Spital, Basel • Kaskadenversprechen

Police internationale et centre fédéral pour requérants

d'asile, Le Grand-Saconnex • Les institutions et l'aéroport

Kindergarten und Tagesschule, Solothurn • Atelierbesuch

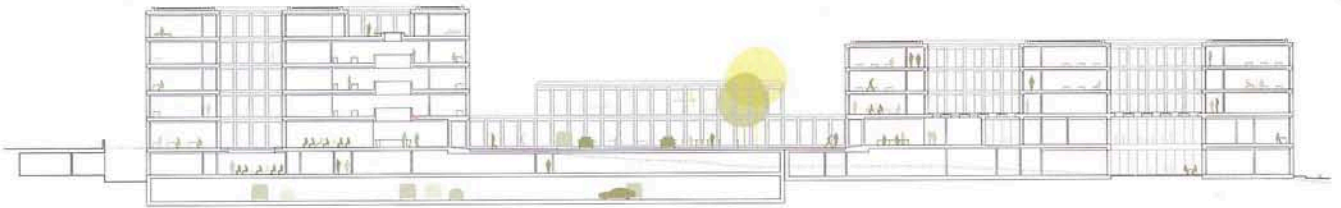
Verteilzentrale, Pratteln • Grosse Geste für Genossenschaften

Espace public de la gare de Cornavin, Genève • Pôle urbain

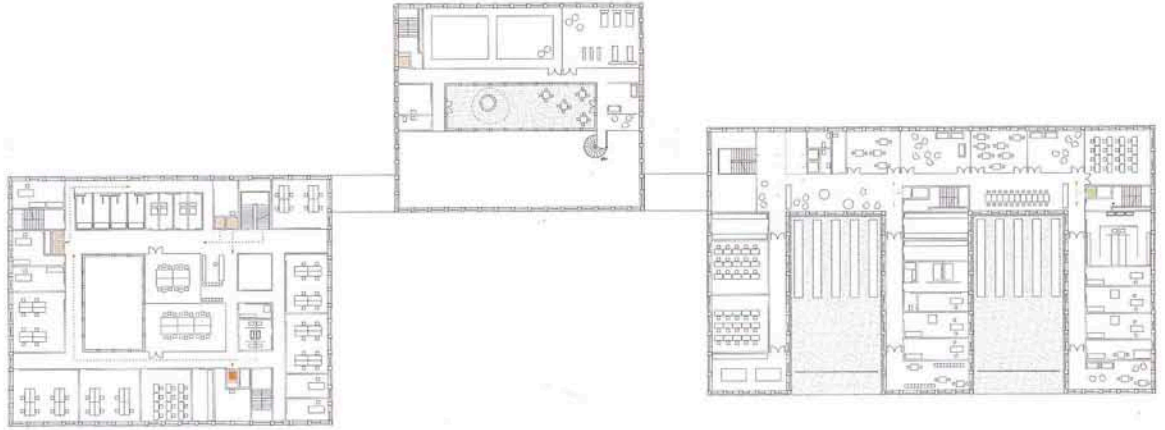
Tagungszentrum Plantahof, Landquart • Mit der Königsdisziplin

Mein Lieblingshaus • **Für die drei Töchter gesorgt**

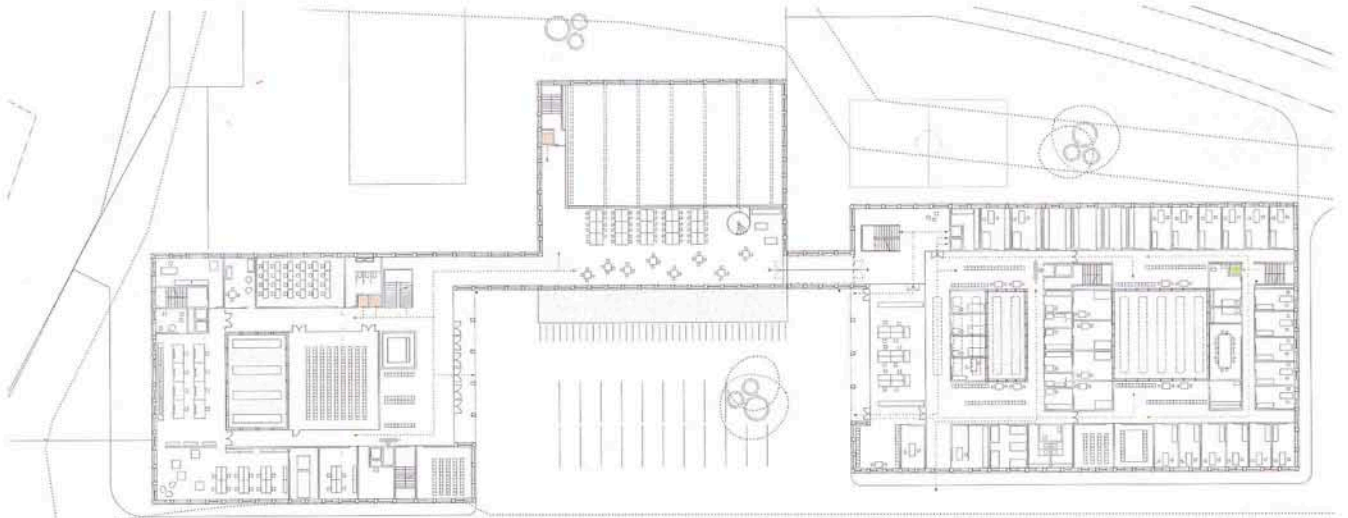
Bildersturm • **«Das Zentrum der neuen Schule»**



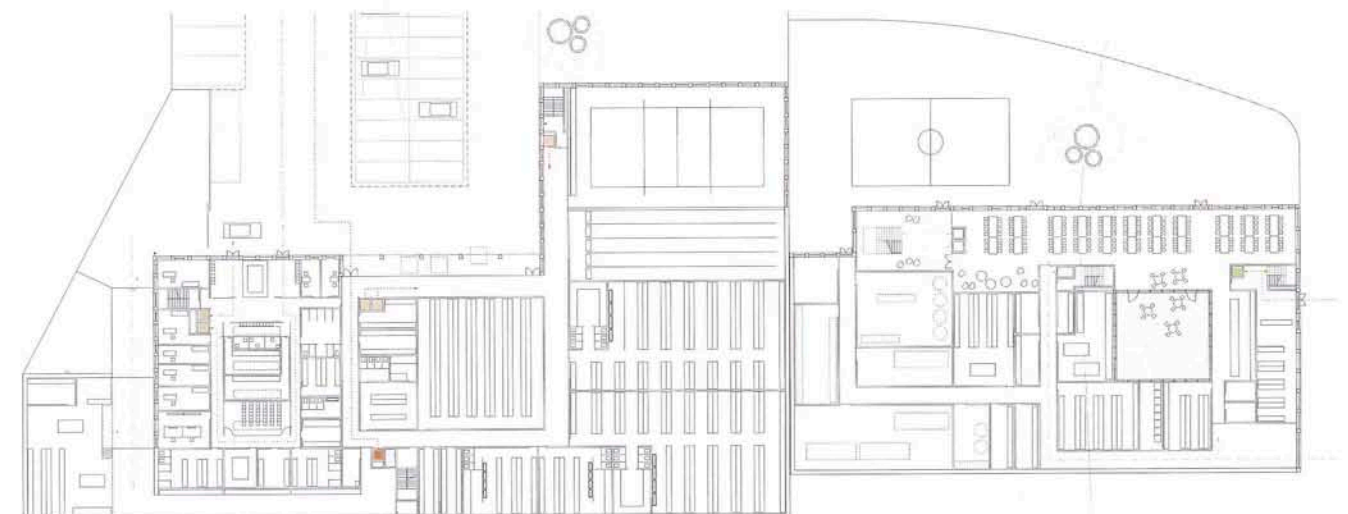
Coupe longitudinale sur place publique



1^{er} étage



Rez-de-chaussée supérieur



Rez-de-chaussée inférieur



Vue extérieure sur la place publique et l'entrée du bâtiment de police

4^e rang • «Rubik»

Architecture: meier + associés architectes, Genève

Collaborateurs: Philippe Meier, Ariane Poncet, Martin Jaques, Ana-Ines Pepermans, Adriano Reis, Camille Wetzels, Boris Lalev, Alexander Moloney

Ingénieur civil: ingegneri pedrazzini guidotti, Lugano

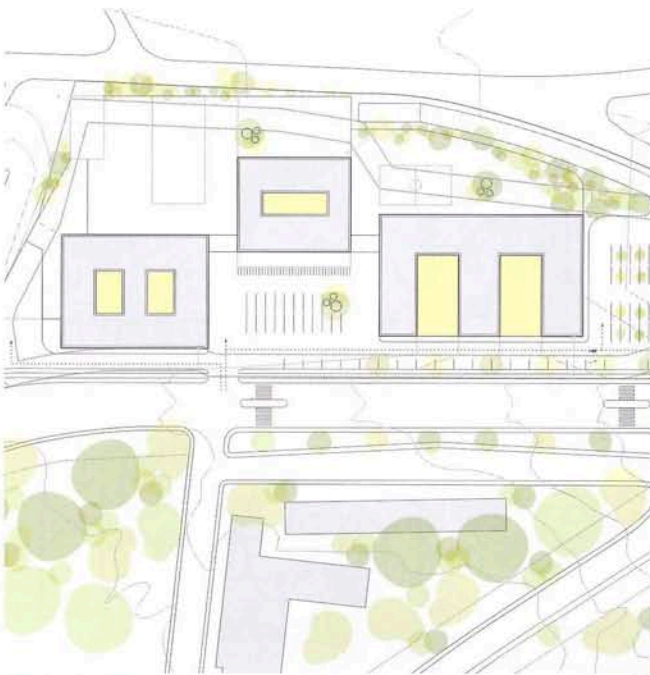
Ingénieur CVSE: SB technique, Genève

L'implantation se compose de trois bâtiments de tailles différentes et d'une cour commune. Deux d'entre eux sont alignés le long de la route, alors que le troisième se décale vers la piste. Il résulte une bonne intégration et un rapport équilibré des pleins et des vides.

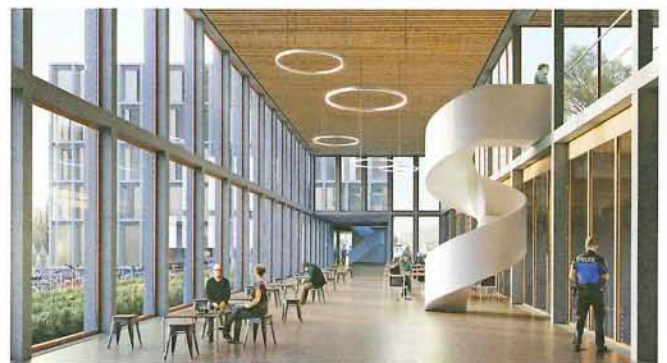
Le centre fédéral prend place dans le bâtiment en forme de *peigne*. La répartition du programme est cohérente: le réfectoire est organisé au sous-sol en relation avec le jardin, la zone d'accès au rez-de-chaussée,

les salles multifonctionnelles au 1^{er} étage, puis les dortoirs dans les niveaux supérieurs, disposés autour des cours intérieures. La typologie répond intelligemment aux contraintes phoniques et garantit une lumière naturelle de qualité à l'intérieur du bâtiment.

La police occupe les deux autres bâtiments. La majorité du programme s'organise de manière compacte et rationnelle dans le bâtiment haut, autour d'une cour ouverte profonde et d'un atrium. Le troisième bâtiment, le plus petit, se trouve en situation exceptionnelle, au centre de la composition. Il accueille les parties du programme de la police dédiées à l'entraînement physique. Si le jury reconnaît la volonté conceptuelle de se distancier de la simple dualité programmatique en proposant une composition faite de trois bâtiments qui s'insèrent subtilement dans le site, il se questionne cependant sur la situation particulièrement exposée du réfectoire et de la salle de gymnastique, dont la mise en scène évoque une image trop publique. *Rapport du jury*



Plan de situation



Vue intérieure du réfectoire commun



Maquette