

hochparterre • wettbewerbe 3

Schweizer Fachjournal für Architekturwettbewerbe • Cahiers suisses des concours d'architecture •
Quaderno svizzero del concorso d'architettura • Jahrgang 41 • Heft 3: Juli 2013

Neulich • **«In Anlehnung an die Ordnung SIA 142»**

Jahr des offenen Wettbewerbs • **Wettbewerbsröstigraben**

Hotel Park und Seallee, Heiden

Villa Maraini, Institut Suisse de Rome

Werkstätten, Altstätten • Besuch bei Huber Waser Mühlebach

Schulanlage Glattpark, Opfikon

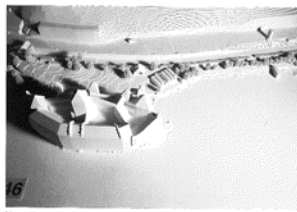
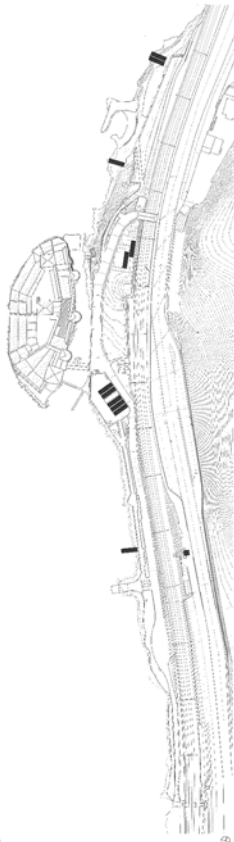
Lausanne Jardins 2014 • Landing

Wohnüberbauung «Tramdepot Burgernziel», Bern

Requalification du site, château de Chillon

Grundrisskunde • **Wohnen auf 40 Quadratmetern**

Bildersturm • **Museumsschnitt im Landwirtschaftsbau**



Maquette

4^e rang « acupuncture »
 Architecture: meier + associés architectes, Genève
 Collaborateurs: Philippe Meier, Ariane Poncet, Martin Jaques,
 Ana-Itzka Papernani, Yana Milan Lucas, Daniel Baptista,
 Joao Pontes

Le projet propose de revitaliser des points précis en y égrenant une série de pavillons identiques qui répondent aux besoins du programme. En contraste avec la masse du château, les pavillons sont légers, mini-moux, réversibles. Dans un premier temps, le projet propose de mettre en œuvre des bâtiments et pavillons qui répondent au programme du concours, comme la cafétéria, la boutique et les sanitaires. Dans un deuxième temps, le projet propose de compléter le dispositif par la mise en place d'autres pavillons accompagnés d'une expression unifiée des aménagements extérieurs. Le projet n'exprime pas véritablement le caractère de ces aménagements qui sont à peine décrits.

Plus précisément, le projet définit huit points; en partant du côté nord, près de la plage, les premiers pavillons accueillent des douches et des vestiaires. A proximité du château, deux pavillons sont d'abord en décalage, s'adossant à la halle existante, et accueillent les sanitaires publics et le couvert pour les containers à déchets. Au sud, posés sur la plaine de l'ancien jardin, six pavillons constituent un ensemble contenant la cafétéria et la boutique. Les bâtiments de service et les dépôts sont enterrés; ils ne se situent pas au niveau du jardin, ce qui rend ainsi difficile la connexion entre les parties du projet. Plus loin, deux derniers pavillons ouverts assurent le lien avec le débarcadère et la traversée sous voie. Les pavillons sont prévus en bois, avec un revêtement extérieur en inox poli miroir. Ces structures préfabriquées comportent des avantages économiques évidents. On peut en revanche exprimer quelques doutes sur la matérialisation.

Le projet séduit par sa simplicité, mais reste trop schématique. Si l'on apprécie d'un côté les pavillons au nord, on peut avoir des doutes sur les pavillons dans l'ancien jardin. L'agglomélation des six pavillons n'est pas convaincante et entre en contradiction avec le concept. Le pavillon perd sa qualité réversible pour devenir un simple bâtiment. **Rapport du jury**

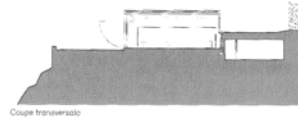
Plan de situation



Le pavillon devient simple bâtiment.



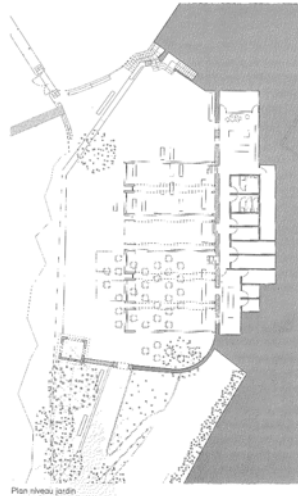
Vue de la cafétéria



Coupe transversale



Coupe longitudinale



Plan niveau jardin



Plan niveau avenue de Chillon