

## Ecole primaire du Chaucey, 1296 Coppet (VD)

*Primarschule du Chaucey*

### Bauherr *Maître de l'ouvrage*

Commune de Coppet

### Architekten *Architectes*

Meier & associés architectes (Philippe Meier et Ariane Poncet) et Thierry Moreillon architectes EPFL / EAUG / SIA

### Adressen *Adresses*

Rue du Môle 38bis, 1201 Genève  
Rue du Perron 10, 1296 Coppet

### Telefon *téléphone*

022 715 48 48

### Bauleitung *Direction des travaux*

Jean-Daniel Pasquettaz, Guy Musfeld,  
Pierre-André Romanens

### Mitarbeiter *Collaborateurs*

Pieter Stolz (concours), Frank Herbert,  
Thomas Bolliger, architectes EPFL

### Bauingenieur *Ingenieur civil*

Laurent Renaud, 1170 Aubonne

### Elektrizität Ingenieur *Ingenieur électricien*

Mab Ingénierie, 1110 Morges

### Ingenieur für Heizung *Ingenieur chauffage*

Olivier Zahn, 1007 Lausanne

### Geotechnik *Géotechnique*

Amsler & Bombeli SA, 1224 Chêne-  
Bougeries-Genève

### Fassade Ingenieur *Ingenieur façade (consultant)*

BCS SA, 2036 Cormondrèche

### Programm *Programme*

10 salles de classes, classes spéciales  
transformation école existante

### Modelbau *Maquette*

Thierry Reverdin, Genève

### Topographische Koordinaten *Coordonnées*

503.860/130.580

### Wettbewerb *Concours*

1996 (1er prix)

### Ausführung *Réalisation*

1998-99 (1999-00 tranformation du bâtiment  
existant)

### Adresse *Adresse*

Au Chaucey, 1296 Coppet



### Description

*Le projet de concours propose une implantation parallèle au bâtiment existant tout en reliant les deux constructions par un préau couvert. Ce dernier définit une nouvelle zone de préau, ouverte sur le parc du château et abritée de la bise au nord par deux «murs-écran»: l'entrée du nouveau complexe.*

*Le nouveau collège se situe en rive du domaine boisé du Château de Coppet. Il est en relation visuelle avec le cimetière de Coppet dans un premier plan, puis le lac, puis les Alpes. Au nord-ouest, le territoire agricole très dégagé offre des perspectives jusqu'à la chaîne du Jura qui se découpe sur l'horizon. C'est autour de ces constatations paysagères que le projet s'est développé. Il s'est agi tout d'abord de mettre en place une coupe dont la transparence révélerait d'une part le caractère traversant, du lac au Jura, et d'autre part de permettre l'appropriation totale, par la façade rideau en verre, de ce paysage que ce soit depuis les classes ou depuis les couloirs. Le nouveau bâtiment accueille au rez-de-chaussée quatre classes enfantines prolongées sur l'extérieur par des petits jardins dont le dessein est de créer des «classes extérieures», en même temps qu'elles créent une transition entre préau et façade vitrée. A l'est de l'espace d'entrée sont disposées deux salles spéciales qui, grâce à un système de parois coulissantes, permet la création d'un seul et même grand espace polyvalent (expositions, conférences, etc...). A l'étage, sept modules identiques de classes sont prévus dont un est destiné à la salle des maîtres.*

*La composition générale du bâtiment est très simple: une structure contenant les salles de classe et un couloir dont la répétition assure la métrique, la proportion et par là même la modularité du bâtiment. Il est constitué d'une structure lamellaire en béton définissant chacun des espaces de classes et d'une façade en verre pour les parties classes et couloirs. Au sud, une «casquette» en béton marque la présence du soleil en même temps qu'elle abrite les stores. Au nord un bloc de services comprenant escaliers, sanitaires et locaux de nettoyage est réalisé par un double mur en béton apparent.*

*Le rapport structure-enveloppe tente d'être le plus clair possible afin de permettre, à l'intérieur,*

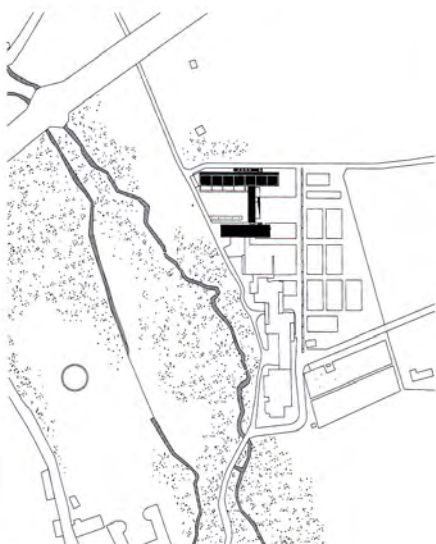
### Beschreibung

Im Wettbewerbsprojekt wird eine zum existierenden Gebäude parallele Implantation vorgeschlagen und die beiden Baukörper werden durch einen überdeckten Schulhof miteinander verbunden. Letzterer definiert eine neue Schulhofzone, geöffnet gegen den Park des Schlosses und durch zwei «Schutz-Mauern» geschützt gegen die Bise aus dem Norden: Der Eingang des neuen Komplexes.

Das neue Kollegium befindet sich am Rande des bewaldeten Landgutes des Schloss von Coppet. Es steht in visueller Verbindung mit dem Friedhof von Coppet in erster Etappe, dann mit dem See und zuletzt mit den Alpen. Das offene Landwirtschaftsland im Nord-Westen gibt die Sicht frei bis zur Jurakette, die sich am Horizont abzeichnet. Um diese landschaftlichen Gegebenheiten herum hat sich das Projekt entwickelt. Es ging allererst darum einen Schnitt zu entwickeln, dessen Transparenz einerseits den durchgehenden Charakter vom See bis zum Jura hervorhebt und andererseits mit der vorgehängten Glasfassade eine totale Aneignung dieser Landschaft erlaubt, sei es von den Klassenzimmern oder von den Gängen aus.

Im Erdgeschoss des neuen Gebäudes sind vier Klassenzimmer für Kindergärten untergebracht, die sich mit kleinen Gärten gegen aussen verlängern und so «äussere Klassenzimmer» entstehen lassen. Gleichzeitig bilden sie eine Transition zwischen Schulhof und Glasfassade. Östlich des Eingangs befinden sich zwei Spezialzimmer, die sich durch eine Schiebewand in einen grossen polyvalenten Raum verwandeln lassen, der für Ausstellungen, Konferenzen usw. vorgesehen ist. Im oberen Stockwerk sind sieben identische Klassenzimmer-Einheiten, von denen eine als Lehrzimmer vorgesehen ist.

Die allgemeine Komposition des Gebäudes ist sehr einfach: Eine Struktur für die Klassenzimmer und ein Korridor, dessen Wiederholung die Metrik, die Proportion und die Modularität des Gebäudes gewährleistet. Die Struktur besteht aus Betonlamellen und definiert die Klassenzimmer-einheiten sowie der Glasfassade auf Seite der Klassenzimmer und Korridoren. Im Süden markiert eine Haube aus Beton die Präsenz der Sonne und schützt gleichzeitig die Stores. Im Norden befindet sich ein Block mit Treppen, sanitären Anlagen



Situationsplan/Plan de situation

*d'utiliser le minimum de matériaux et de rendre lisible la présence de la structure par rapport à la transparence recherchée vers le paysage. La séparation classes-couloirs s'affirme à travers un élément non porteur, des armoires et des hauts-jours en bois. La face couloir est traitée en panneaux de hêtre naturel et la face classe en panneaux stratifiés de couleur. Le plafond des classes est traité lui aussi en hêtre naturel. L'ensemble des sols est unifié par un linoléum de couleur bleue. Tout le projet, du point de vue des matériaux se base sur un certain minimalisme par leur utilisation «brute»: béton, verre, bois, linoléum.*

*D'un point de vue historique, ce projet revisite l'époque héroïque des «écoles en plein air» (Ecole Bel Avenue, Los Angeles, 1934 (R. Neutra, architecte), Ecole en plein air Amsterdam, 1928-30 (J. Duiker, architecte) ou Ecole de Suresne, 1936 (Beaudoin et Lods, architectes), où le mythe – Luft, Sonne, Licht – alimentait le débat de l'école nouvelle de ces années 20-30. Si ce n'est pas opportun, à l'aube du deuxième millénaire, d'avoir une attitude nostalgique, les réflexions qui ont présidé à l'essor de l'enseignement que nous connaissons aujourd'hui méritent une attention bienveillante et une possible réinterprétation avec toute la mesure du temps qui nous sépare des précurseurs de la pédagogie moderne.*

und Putzlokale. Er besteht aus einer Doppelmauer aus Sichtbeton.

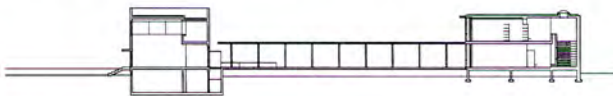
Das Verhältnis Struktur-Hülle wurde möglichst hell gehalten, um im Innern mit wenigen Materialien die Beziehung Struktur und Transparenz gegen die Landschaft sichtbar zu machen. Die Trennung zwischen Klassenzimmern und Korridoren wurde mit nichttragenden Elementen, Schränken und Oblichtern, gestaltet. Die Seite der Korridore besteht aus Buchenholzplatten und diejenige der Klassenzimmer aus farbigem Schichtpresstoff. Die Deckenverkleidung ist ebenfalls aus Naturbuche. Sämtliche Bodenbeläge sind aus blauem Linoleum. Das ganze Projekt zeichnet sich mit den wenigen «roh» belassenen Materialien – Beton, Glas, Holz, Linoleum –, durch Minimalismus aus. Aus historischer Sicht gesehen basiert dieses Projekt auf der heroischen Epoche der Freiluftschulen (Bel Avenue-Schule in Los Angeles, im Jahre 1934 von R. Neutra gebaut, Freiluftschule in Amsterdam, im Jahre 1928-30 von J. Duiker oder die Schule von Suresne, die im Jahr 1936 von den Architekten Beaudoin und Lods realisiert wurde). Luft, Sonne, Licht war die Thematik der neuen Schulen in den 20-30iger Jahren. Wenn es auch nicht angebracht ist, im Aufbruch in das zweite Jahrtausend eine nostalgische Einstellung zu haben, verdienen die Überlegungen die den Aufbruch zur heutigen Unterrichtsweise bestimmt haben eine wohlwollende Beachtung und eine mögliche, zeitgemässe Reinterpretation in der modernen Pädagogik.



Nord-Ost Fassade/Façade nord-est



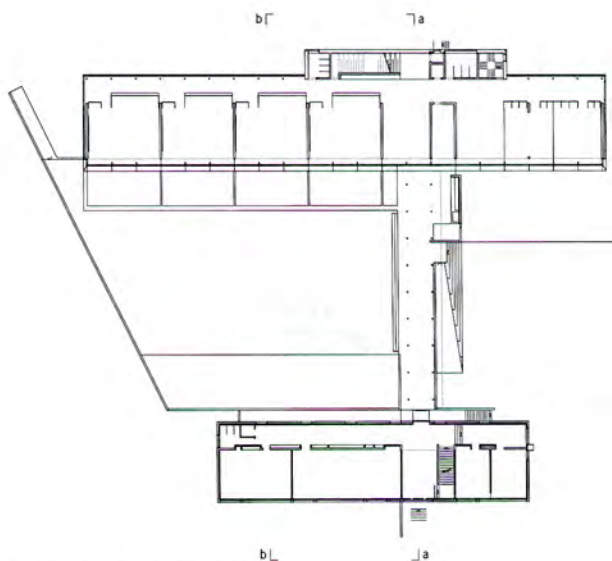
Schnitt b-b/Coupe b-b



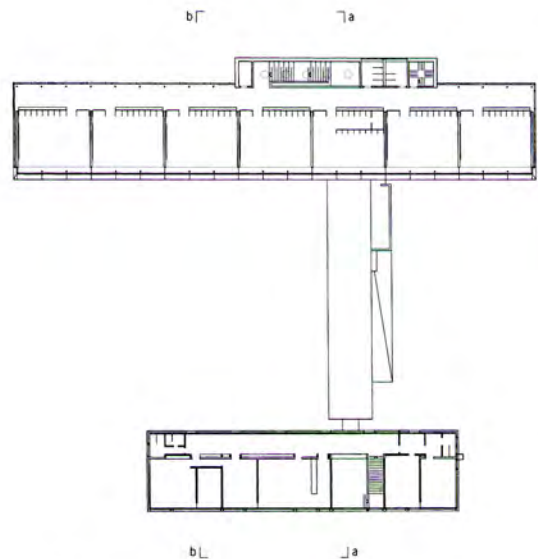
Schnitt a-a/Coupe a-a



Nord-West Fassade/Façade nord-ouest



Erdgeschoss/Rez-de-chaussée



Obergeschoss/Etage