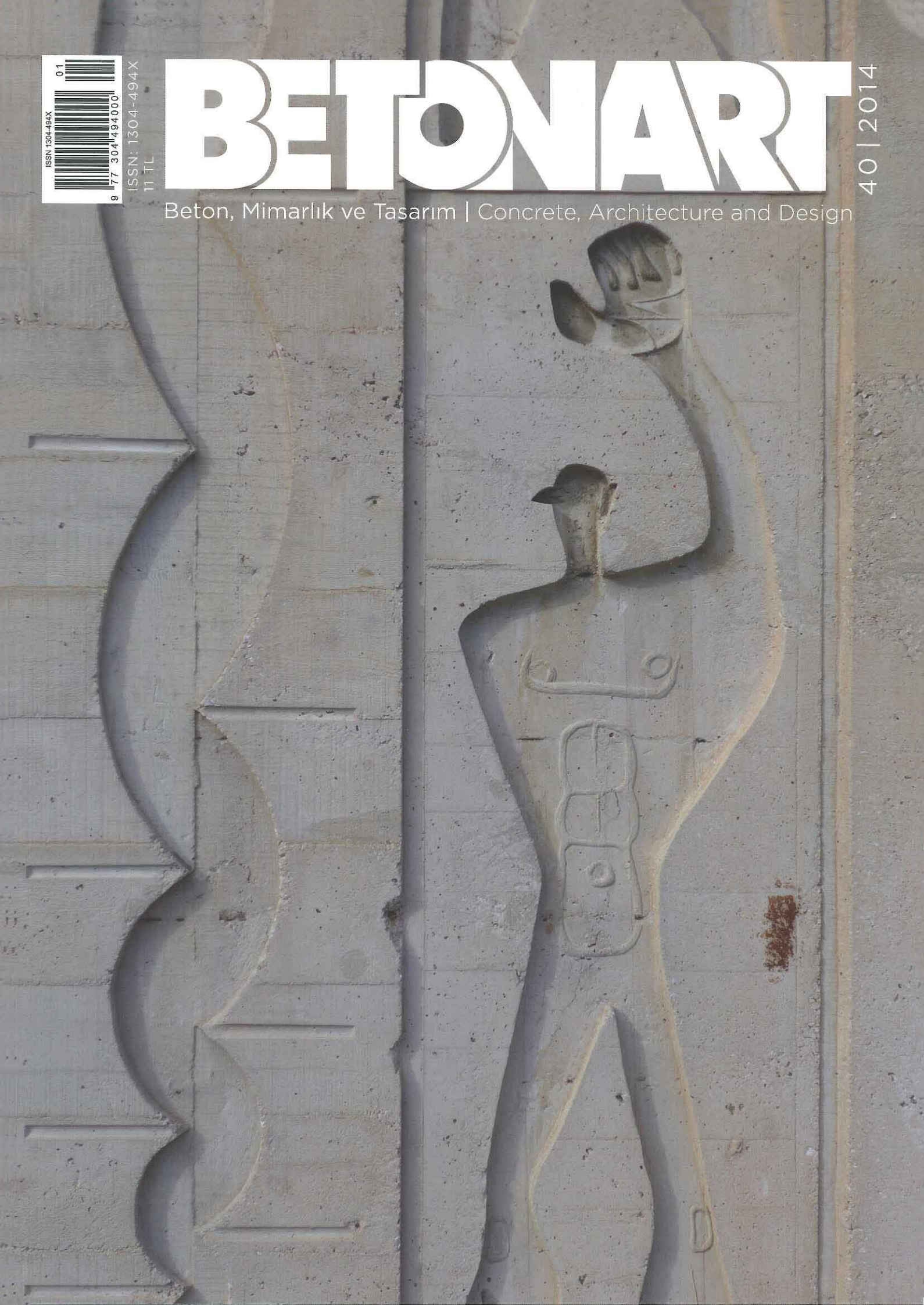


ISSN: 1304-494X
11 TL

BETONART

Beton, Mimarlık ve Tasarım | Concrete, Architecture and Design

40 | 2014



“Dış Odalar”ın Çiftedeğerliği

Bruno Marchand | Birkaç yıl önce Philippe Meier ve Ariane Poncet'nin eserlerinin oluşumu üzerine yazdığım bir makalede¹, her ne kadar akılcı karakterde olsa da, mimarlıklarının, özel, dolaylı ve bu nedenle de zorlayıcı duyguları açığa çıkartarak “şiişsel fenomeni tetikleyebildiğini”; bunun da öncelikle mekâna ve onun materyalleştirilmesine dair özelliklerin uzun uzun ve etraflıca araştırılmasından ileri geldiğini öne sürmüştüm.

Öncelikle sık sık karşılaşılan ve akıl ile duygu arasında kesin bir ayrışma olduğu inancına dayanan yanlış anlamadan kaçınmak isterim. Bana göre bu bakış açısını benimsemek, “akılcılığın, ‘daha çokanlamlı, daha ışıltılı bir okunurluğu onayarak’² şiişsellik kılığına girebileceğini, akılcılığın birçok biçim alabileceğini, bazen karmaşık hatta bazen çelişik olduğunu unutulmamak³ olur.

Görünürde birbirine zıt iki kavram olan akılcılık ile duygusallık arasındaki karışıklığı, 1998-1999 yıllarında, Cenevre periferisinde bir yerel idare olan Veyrier’de 20. yüzyıl başından kalma bir eve yapılan müdahale projesi olan “dış odalar” ile bir kez daha hatırlatıyoruz: Dış uzantılar, biri pozitif (teras), diğeri negatif (avlu) olmak üzere, boşluklu bir duvarla çevrelenen ve birbirine bitişik iki mekân olarak düzenlenmiştir.

Mimarların presizyon kaygısı ve hem mevcut hem de yeniden yola çıkarak tutarlı bir bütün oluşturma arzusu, onları bu iki mekânın ölçüsünü mevcut yapınınikiyle buluşturmaya ve bunları iç odaların yerleşiminin yansıması gibi gösterecek şekilde konumlandırmaya götürdü. Evin karakteristik ve sıradan özelliklerine dayanan belirgin basitliği, esnek bir anlayışla dışa yansıtıldı. Müdahalenin karmaşıklığı;

bütünün volumetrik düzeninden ve topografyanın, gerek platoların taraçalandırılması gerekse eğimi bir rampayla aşan yatay bir hareket yaratılmasıyla kontrol altına alınmasından kaynaklanır.

Özünde akılcı olan bu uygulama biçimi, şiişsel ve duyarlı bir vizyonla taçlanır, ki bunu bir kez daha “dış odalar” ismiyle ilişkilendirmek mümkündür; bu adlandırma özellikle duvarlarla, sütunlarla ve beton kirişlerle sınırlanarak ikili ve çelişik bir okuma oluşturan (bir yandan genellikle binanın, ya da “oda”nın içine yerleştirilen, ama burada açık havaya yerleştirilmiş bir alan olan) avluya ait gibi durur.

İnsan, modern mimarların bu tür mekânlara karşı hayranlığını düşünmeden edemiyor: Le Corbusier’in, Garches’taki Stein Evi’nin⁴ ilk versiyonlarındaki mimari promenadı karakterize eden meşhur “barok” bağlantılı teraslarından meşhur “çatısı açık ev”e, Beiestegui’nin dış duvarı yalancı şömineyle süslenmiş, çim halı kaplamalı çatı terasından⁵ Alvar Aalto ve Roma atriumu imgesi ya da *English Hall*’dan ilhamla hem iç hem de dış mekân olarak algılanan (ilk defa 1920’lerde dile getirilen) ve tekrar tekrar ele alınan merkezilik temasına,⁶ Aldo van Eyck’in “ikiz fenomeni” ve “eşik” kavramlarında karşıt değerlerin buluşmasıyla ortaya çıkan “*lieu substantial*” (esas yer) den⁷ nihayet Louis I. Kahn’ın özellikle Salk Enstitüsü binalarının çevresinde, “*mimarlığın en otantik hali*”nin⁸ arayışında içerisi ile dışarı arasında bir filtre gibi uyguladığı meşhur “*ruines*” (yıkıntılar)’ine birçok örnek saymak mümkün.

İç ile dış mekânın kendi özelliklerini kaybetmeden birbirinin içinde eridiği Veyrier’de-



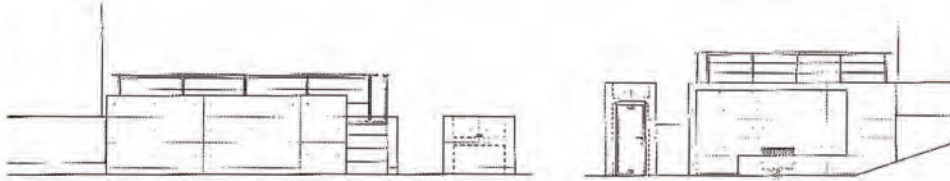
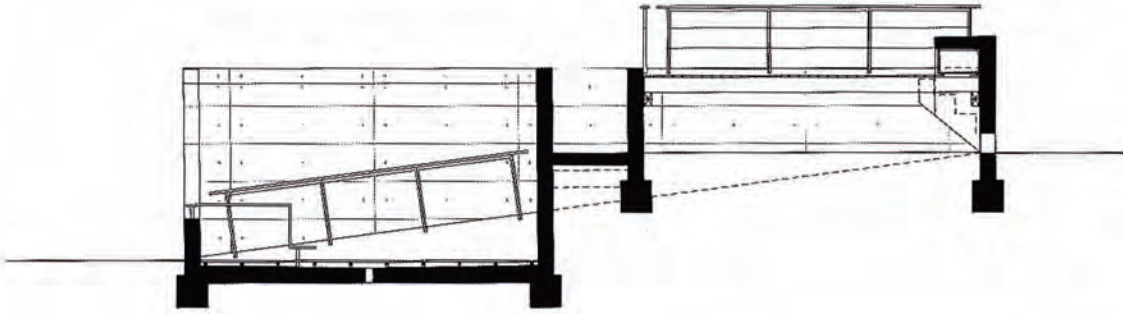


kı avlunun özel havası, zemini saran organik çiçek deseniyle daha da belirgin kılınmıştır. Söz konusu desen, çevredeki kara çamlar arasında bir yarık oluşturur ve "yapay" doğanın örtüsünü kaldırır. Oyuk duvarın içine dikilen ve rüzgârla salınarak bahçenin peyzajıyla diyaloga giren bambular da bu yapay doğayı yankılar. Bu özel hava; betonarme bir revak yapısı oluşturan duvar, kolon ve kirişlerin soyut ve geometrik olarak ele alınmasından da kaynaklanmaktadır. Betonarme Philippe Meier için "malzeme değerini, ancak ustalıklı kimyasal birleşimi ile biçim alması için mimarın özenle çizdiği geometrik 'korse'yle buluşmasıyla alabilir."⁹ Mimar yapısal gerçeğin estizasyonundansa, yapısal gerçeğin kendisini tercih eder.

Burada yapının estetiği, beton kalıbı levhalarının doğru bir şekilde kaldırılması ve kalıp

ayırıcıların yerlerine hatasız biçimde yerleştirilmesi anlamına gelir: Brüt betonun kusurlarından ve romantik hatalarından, (zamanla yıpranan bahçe duvarlarını fazlaca düz bir şekilde ve doğrudan hatırlatabilecek) "pütürlü şiirselliği"nden uzak, daha ziyade Scarpa ve Kahn'ın çizip kontrol ettiği detayların çizgisinde.

Bu bağlamda, malzeme ve uygulamanın, inşa eylemine tutarlı ve bütünlüklü bir görünüm vermek üzere birbirine karıştığı noktada, yapının üretimi, temel bir mimarlık dersine dönüşür. Ancak "*dış odalar*"da betonun bu şekilde uygulanması, şaşırtıcı biçimde, hem soyut hem simgesel bir hafiflik ve görüntü, çiçekli "zemin"le birlikte ikâmete uygun gerçek bir "sahne fonu" oluşturan bir perde yaratır: Akıl, bir kez daha duygunun su yüzüne çıkmasını sağlamıştır.



1 Bkz. Bruno Marchand, "Les émotions de la raison", *meier & associés architectes, Philippe Meier-Ariane Poncet. Projets, réalisations 1990-1999* içinde, ITHA, Editions Payot, Lozan, 2000, s. 6-13.

2 Jean-Marc Lamunière, "Directions et limites de l'architecture rationnelle pendant les années trente", *Architecture de la raison. La Suisse des années vingt et trente* içinde, der. Isabelle Charolais ve Bruno Marchand, PPUR, Lozan, 1991, s. 16.

3 Bruno Marchand, a.g.m., s. 8-9.

4 Stein-Evi'nin ilk versiyonlarının çizimleri için bkz. Tim Benton, *Les Villas de Le Corbusier 1920-1930*, Philippe Sers, Paris, 1984, s. 164-189.

5 Bkz. Alfonso Mattia Berritto, "La chambre à ciel ouvert", *L'invention d'un architecte. Le voyage en Orient de Le Corbusier*, Editions de la Villette, Paris, 2013, s. 464-471.

6 Alvar Aalto, "Du seuil de la porte à l'espace quotidien", *eaV*, sayı 4, 1998, s. 48-53. İlk olarak *attia* dergisinin 1. sayısında yayımlanmıştır (1926).

7 Francis Strauven, "L'orphelinat d'Aldo van Eyck: un monument moderne", *eaV*, sayı 2, 1996, s. 73.

8 Stanislaus von Moss, "'L'Europe après la pluie' ou le brutalisme face à l'Histoire", *Le Corbusier et la question du brutalisme* içinde, der. Jacques Sbriglio, Editions Parenthèses, Marsilya, 2013, s. 66. Ayrıca bkz. Vincent Scully, "Louis Kahn and the Ruins of Rome", *Modern Architecture and Other Essays* içinde, der. Vincent Scully, Princeton University Press, New York, 2005, s. 298-319.

9 Philippe Meier, "Matière et paysage", *meier & associés architectes, Philippe Meier-Ariane Poncet. Projets, réalisations 1990-1999* içinde, ITHA, Editions Payot, Lozan, 2000, s. 21.

Fotoğraflar

| © Didier Jordan

Çizimler

| meier + associés architectes izniyle