



ISSN: 1304-4931  
7 YTL

# BETONART

Beton ve Mimarlık Concrete and Architecture

İLKBAHARSPRING2008

18





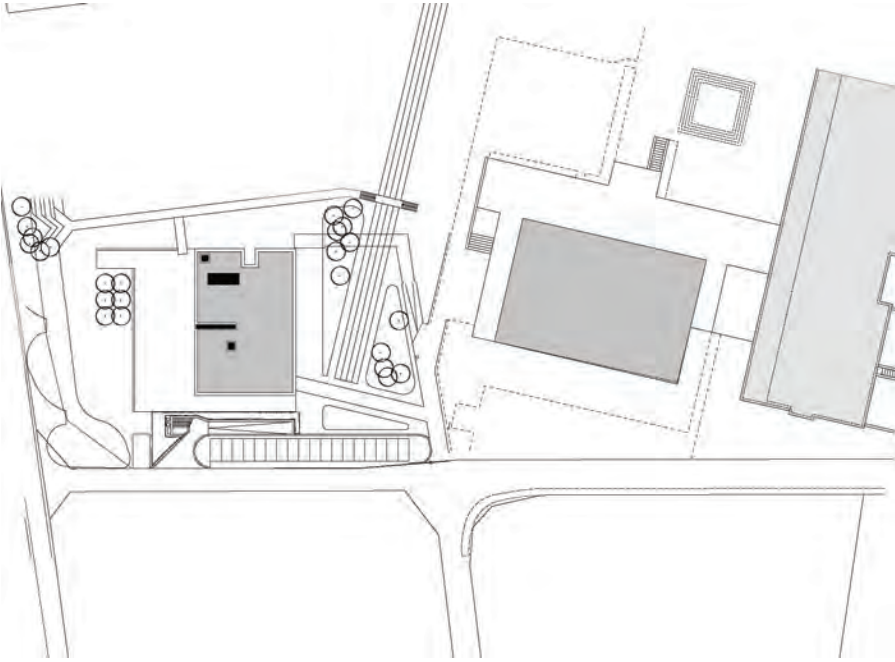
# Planchette Okulu

PHILIPPE MEIER

İsviçre'nin Aigle şehrindeki okul tasarımında Philippe Meier, iç mekanlarda kullandığı brüt betonu, cephenin ipekbaskılı cam yüzeyiyle dengeliyor.

Chablais bölgesinin merkezinde bulunan Aigle şehri, iki farklı İsviçre kantonu olan Vaud ve Valais'yi birleştirir. Bu bölge, genellikle karlarla kaplı olan Alpler'e çok yakın olmasıyla tanınır. Kentte okul yapımı için ayrılan alan kısıtlı olsa da, proje kompakt ve üç aşamada sunuldu. 12 sınıfın yönü, güneşin geliş açısına ve çevreyi kuşatan manzaraya göre tasarlandı. Binanın tasarımı bir heykeli andırır: Güney cephesinin altı yarı-açık oyun sahası için boşaltıldığı, kuzey cephesinin dağ manzarasını iç mekanlara taşıdığı, küçük çocuklara özel sınıflar için bir "çekmece"nin açıldığı saf bir prizma.

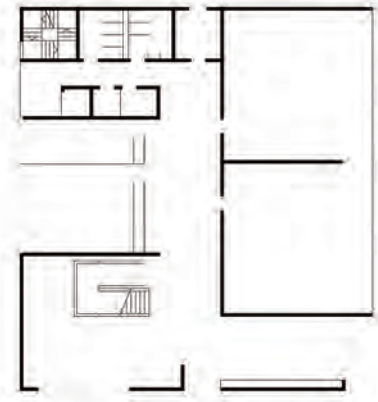
İsviçre Sivil Savunma Birimi'ne bağlı nükleer yeraltı sığınağı, zemine mükemmel bir düzlük kazandırdı. Yapının döşeme kaplaması, patlamalara karşı gerekli dayanıklılığı sağlayabilmek için 80cm betona gömüldü. Okul, yeraltı sığınağının üstündeki plağın üzerine inşa edildi. Yeni bina, yeraltı sığınağını kaplayan duvar matrisleri üzerine oturtulmuş bir dizi beton kabuk arasında, beton perdelerin yükünü ustaca kurulumuş bir dengeyle sığınağın duvar ızgaralarına taşıtır. Bu yapısal yaklaşım sayesinde Alpler'i ve özellikle de "Dents-du-Midi"\* yi gören 4 "asılı salon" oluşturmak mümkün oldu.



2



3



4

Proje, zemin katta 3-5 yaş arası çocuklar için iki sınıf oluşturmayı amaçlıyor. Büyük cam bir kapı sayesinde, iki mekan arasında geçiş sağlandı. Kapının karşısında ise, öğretim görevlileri için iki oda bulunuyor.

Öğrenciler sonraki iki kata çıkmak için bina içerisinde önemli bir geçiş noktası niteliği taşıyan, çıplak betondan yapılmış heykelsi bir merdiven kullanıyorlar. Bu iki katın her birinde, birbirine bağlı beş sınıf bulunuyor. Plan, biraz rastlantısal yerleştirilerek ışıkla oynayan brüt beton hacimlerden oluşuyor.

Ortak mekanlar bu soyut görünümlü yüzeyler arasında yer alıyor. Her sınıf, betonun eşsiz özellikleriyle donatıldı. Projenin bütün bölümlerinde betona bir tek renk eşlik ediyor. Linolyum kaplı zeminler için (dolaplar, sıralar, kapılar ve afiş panolarında da olduğu gibi), her eğitim biriminde farklı tonlarda olmak üzere mavi kullanıldı. Sınıfların giriş kapıları içinse, yine maviyle renklendirilen cam tercih edildi.



5

Künye

Yer: Aigle (VD), Vaud Kantonu, İsviçre  
Proje Tarihi: 2000-2001  
Uygulama Tarihi: 2005-2006  
Genel Yüklenici: Commune d'Aigle

Tasarım: Meier + Associés Architectes - Philippe Meier, Frank Herbert, Jean-Daniel Pasquettaz, Arianne Poncet

Proje Ekibi: Jean-Christophe Mathen, Marc Losenegger, Martin Jacques, Ana-Inès Pepermans

Brüt Alan: 1.968m<sup>2</sup>





6



7

- 1 Güney cephesinin altı yarı-açık oyun sahası elde etmek için boşaltılmış.
- 2 Vaziyet planı
- 3 Kesitler
- 4 Giriş kat ve normal kat planı
- 5 Cephede ipekbaskılı cam kullanıldı.
- 6, 7 Brüt beton, iç mekanların kimliğini belirliyor.

FOTOĞRAFLAR:  
1, 5-7 © Claudio Merlini  
2-4 © Meier + Associés Architectes

Teknik açıdan tüm beton duvarlar taşıyıcı ve "kabuk" şeklinde tasarlandı. Konsol noktasında bulunan kör döşeme üzerine binen yük, öngörülen bir beton çapraz kiriş yardımıyla dağıtıldı. (Yüklerin dağılımı ve iletimi sıkıştırılmış betondan bir lento yardımıyla asma ilkesi kullanılarak mümkün oldu.)

İç mekanda, bütün beton kalıp panelleri ve duvar-tavan birleşim noktaları mimarlık ofisi tarafından tasarlandı, duvarlardaki mafsallar ve tavanlar aynı hizada olacak şekilde biçimlendirildi. Kullanılan çimento bina içinde doğal ışıktan faydalanabilmek için olabildiğince açık renk seçildi.

Betonun iç mekandaki bu minimalist kullanımına karşılık, dış cephe, cam ve "çocukluk hissi" uyandıran bir paravandan yapıldı. İpek baskılı camda New Yorklu fotoğrafçı Keith Haring'in karda suyun berraklaşmasını andıran imajı gibi serbest şekiller yer alıyor. Anotlanmış alüminyum yatay şeritler, mimari yapının inşa edildiği düzlemin altından geçiyor ve mimari objelerin üzerinde durduğu platformu vurgularken, kaide ile pervazın hacmin içinde erimesini sağlayan düzenlemeyi oluşturuyor.

\* *Chablais bölgesinde sıradagılar*

Fransızca'dan çeviren: Ezgi Bayraktar

