


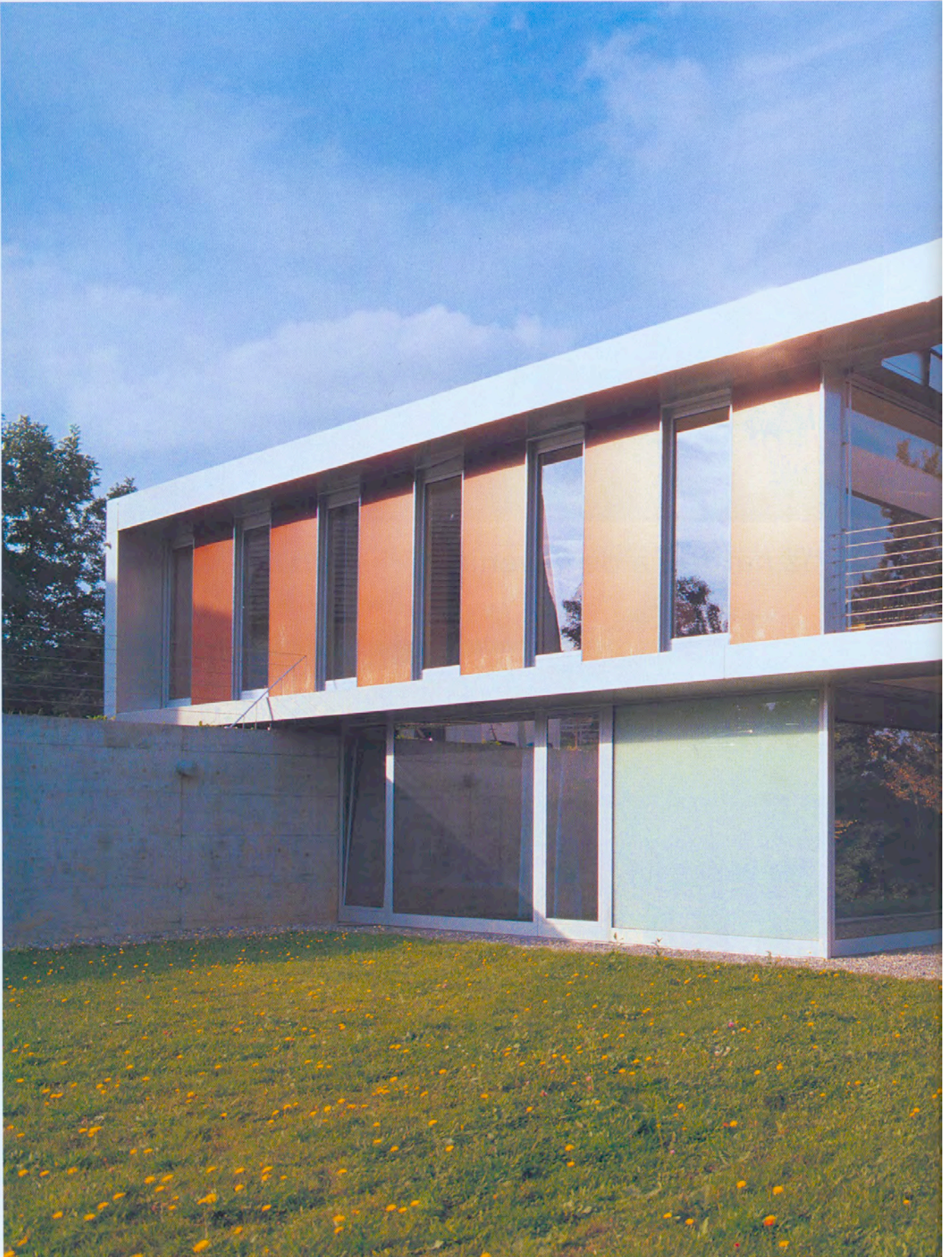
MAISONS & AMBIANCES

LA REVUE SUISSE POUR LA CONSTRUCTION, L'HABITATION, L'ARCHITECTURE ET LE DESIGN

Maisons & Ambiances 1/08 Janvier - Février

- 
- 52 **Architecture Raron: tout en harmonie**
 - 20 **Architecture Ecublens: une maison de ville**
 - 36 **Architecture Jura: box en métal**
 - 66 **Poêles et cheminées**
 - 77 **Wellness: le bonheur du bien-être**
 - 86 **Luminaires: petites et grandes merveilles**

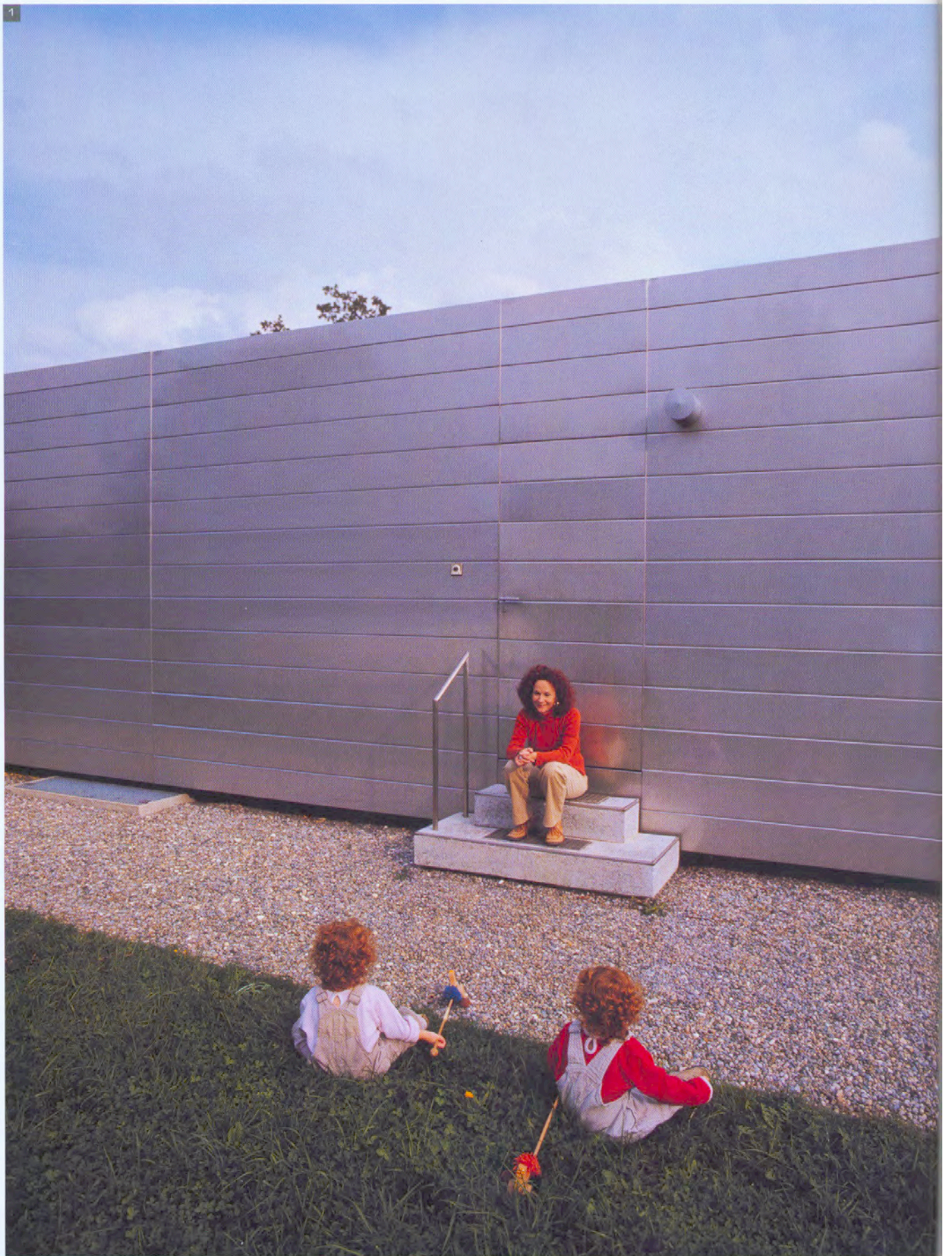


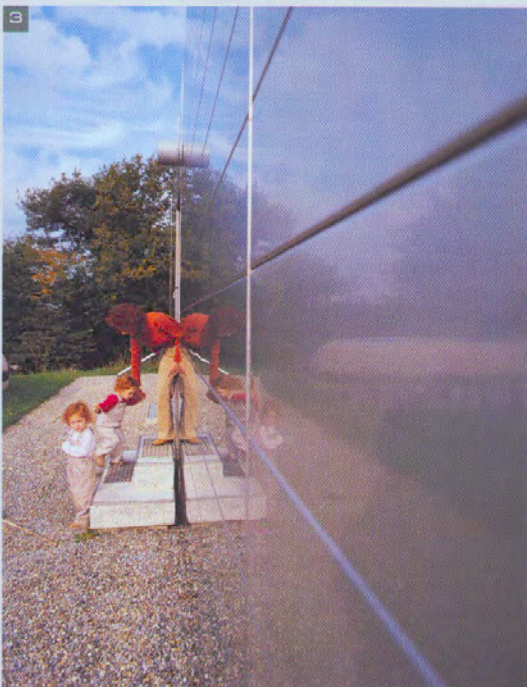


Box en métal

L'enveloppe transparente du socle surmonté d'un cube encadré de métal, le tout s'appuyant sur un mur en béton brut... Autant d'éléments qui font de cette construction jurassienne une villa familiale franchement moderne. Son caractère propre, à la fois solide et aérien, fait penser à un véritable refuge spirituel.

Le carré et ses déclinaisons magiques: en bas, l'espace de nuit, à l'étage le loft de jour et sa terrasse. Des panneaux colorés animent la façade sud.





1 L'entrée se trouve à l'ouest. Tournée côté voisinage, cette façade est complètement aveugle.

2 Posé sur le socle, l'étage loft s'articule comme un piano noble.

3 Un chemin d'accès longe la façade ouest et mène jusque vers le vieux chêne en limite de la parcelle de 2000 m².





1 Un champ de fleurs et une allée de gravier ourlent la façade est. A l'étage, la terrasse loggia et son cadre métallique.

2 Côté jardin, la façade est complètement ouverte sur la nature.

3 De grandes baies vitrées permettent un accès direct au jardin depuis la cuisine.

4 Le cube métallique semble flotter, sa teinte change avec l'ambiance du ciel.





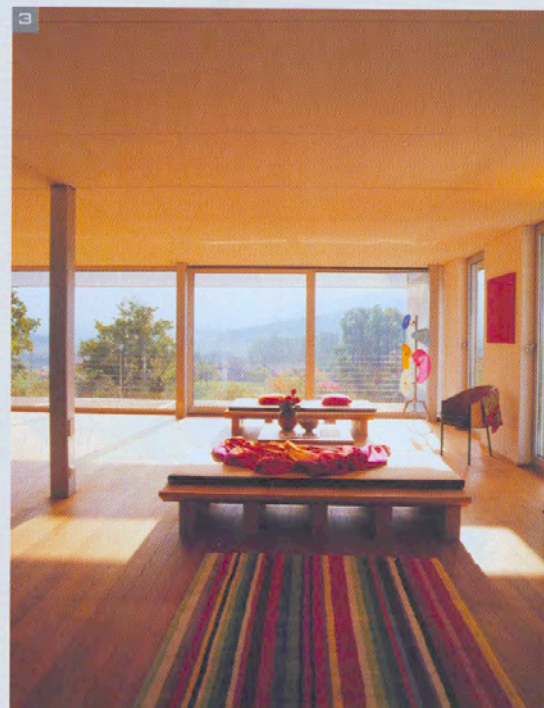
1 Un escalier cylindrique relie les étages et s'articule comme une magnifique sculpture.

2 Généreuse et vivement colorée: l'entrée donne le ton!

3 Seuls quelques meubles (et le bloc cuisine, non visible sur cette image) suggèrent des différences de niveaux de zones dans un espace unique, lisse et homogène.

4 Les limites ont été volontairement éliminées pour l'espace intérieur de jour. Celui-ci n'a pas de séparations, la visibilité est totale.





1 L'espace réservé à la musique et à la lecture peut être fermé par un rideau coulissant.

2 Depuis le coin à manger, on jouit d'une vue superbe sur la nature. Les éléments de soutien en acier sont clairement visibles. La table est en chêne massif.

3 Le mobilier et l'agencement s'expriment simplement. Qu'à cela ne tienne: ils sont en matériau noble!

4 La cuisine est vive: tout tourne autour de l'îlot central en acier, chêne et granit pour le plan de travail.



1 Une grande paroi vitrée permet de faire entrer la lumière du corridor dans la salle de bains.



2 Sol et parois de la douche sont revêtus de céramique qui rappelle l'ardoise verte. Une paroi vitrée permet à la lumière naturelle de pénétrer abondamment.

3 Le mur de contention traverse le rez inférieur de part en part et oriente les espaces vers la vue. Ici, la chambre d'hôtes. Dans le mur, la porte qui mène au local technique.



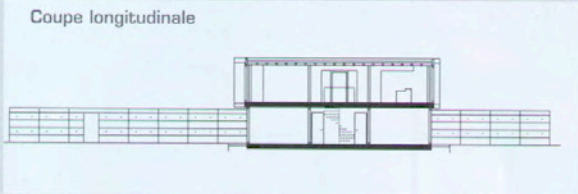
Vue Ouest



Vue Nord



Coupe longitudinale



Coupe transversale



En limite d'une petite zone résidentielle, sur les derniers contreforts du Jura, l'habitation se positionne face au paysage. Un mur de contention traverse le rez inférieur de part en part et oriente les espaces vers la vue. Voici un logement volontairement converti en un refuge physique et spirituel contre les impératifs de la vie contemporaine. Et c'est tant mieux: certains exemples d'architecture moderne, comme celui-ci, proposent la retenue face à l'exubérance, la réduction face à la redondance, l'unité face à la disparité et la simplicité locale face aux ambitions transculturelles. Pour Pascal Beuret, manda-

taire du projet, le secret de cette réussite réside dans la simplicité et la clarté des agencements, qui surprennent par l'importance donnée aux volumes, aux textures et aux couleurs. «La villa s'affirme sans complexe dans ce site privilégié, sans toutefois altérer la perception de l'environnement, dit-il en substance. Le projet porte une grande attention aux aspects fonctionnels de chaque espace à vivre: après avoir tant voyagé, nous voulions un logement simple et mobile.»

Une géométrie claire

«Le plan carré permet de la fois d'affirmer l'unité de l'objet et son autonomie tandis que la composition du plan libre rend compte des situations par rapport à l'environnement naturel et construit», poursuit ensuite l'auteur du projet. Ainsi la valeur de l'espace réside dans les mécanismes d'inclusion de la nature et la coupe du projet qualifie en grande partie les volumes. Elle détermine en premier lieu le contact avec le terrain. De plus, elle crée un jeu de pleins et de vides qui confèrent une richesse sensorielle aux différentes ambiances.

Des plans déterminés par le sol, l'étage et la toiture marquent et définissent un horizon. Les autres limites ont été volontairement éliminées pour l'espace intérieur de jour. Celui-ci n'a pas de séparations, la visibilité est totale. Seul le bloc cuisine et quelques meubles suggèrent des différences de niveaux de zones dans un espace unique, lisse et homogène. Le logement multiplie ainsi ses innombrables possibilités d'utilisation. Les formes géométriques sont d'une extrême simplicité et se basent sur la magie du carré, tandis que la structure disparaît presque et la transparence quasi totale

des limites extérieures donne l'impression que la maison est contenue dans le paysage.

«L'étage se détache avec une définition de cadre en inox qui affirme le «piano nobile», relève encore l'architecte. Les façades sont ici constituées d'une alternance de panneaux pleins en bois et de vitrages. Ce niveau accueille des espaces de jour sous forme d'un grand loft. Quant au socle, il est constitué de vitrages transparents et translucides. Il abrite la technique dans la partie contre terre et la zone de nuit devant le mur.»

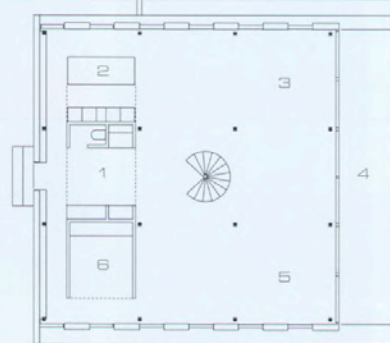
Toute la maison est régie par la volonté de minimiser les mouvements. Cette réduction formelle se constate dans le choix des matériaux principaux que sont l'acier, le verre et le béton brut, mais également à l'intérieur, dans la distribution des locaux.

Grande cohérence

L'accès à l'habitation est aisé, l'entrée conduit directement au centre architectonique occupé par l'espace jour installé au rez supérieur. Un flot de lumière inonde ces lieux communs dont le style et l'aménagement reprennent le langage du bâtiment: sobre mais pas austère, une ligne de conduite clairement définie et dénuée de toute fioriture. Dans cet espace «loft» totalement décroissant, séjour, salle à manger et cuisine s'enchaînent harmonieusement. La cheminée centrale, intégrée volontairement au milieu de l'immense pièce, est un clin d'œil au Tibet où Pascal Beuret s'est maintes fois rendu. La cuisine, définie de façon strictement rationnelle, n'a rien d'un laboratoire ou d'un bloc opératoire. Enfin, la partie jour est encore complétée par un espace mu-

Rez supérieur

- 1 Entrée
- 2 Cuisine
- 3 Repas
- 4 Terrasse
- 5 Séjour
- 6 Bibliothèque/musique



Rez inférieur

- 1 Chambre jeux
- 2 Cave/réduit
- 3 Bureau
- 4 Chambre parents
- 5 Salle de bains
- 6 Chambre enfants
- 7 Chambre d'hôtes
- 8 WC
- 9 Local technique



sique et bibliothèque plus intime. Au rez inférieur, le programme des locaux est réservé à l'espace de nuit. Il compte six pièces et deux salles d'eau, le tout s'exprimant comme des cellules basées sur la forme magique du carré. Discrète et volontairement réduite à l'essentiel, cette réalisation est cohérente à tous les niveaux. L'enveloppe extérieure du bâtiment, le design intérieur et le mobilier parlent un langage commun: la simplification formelle, permettant une perception directe et précise. En plus du soin exquis apporté aux détails de construction (belle menuise-

rie, entrées de lumière en des points stratégiques, escaliers central et circulaire sculptural) le projet jouit de finitions presque sensuelles qui complètent un logement pensé pour la diversité des sensations et pour profiter de la nature dans toute sa splendeur.

Reportage:
Kay Wettstein

Texte:
Regula Heck-Tobler

Photos:
Francesca Giovanelli

Architecture:
Meier & Associées
Architectes, 1201 Genève

Collaboration:
Martine Perret, Sylvia Braun