

## Pavillon du lac 1295 Mies (VD)

## Pavillon am See 1295 Mies (VD)

Maitre de l'ouvrage <i>Bauherr</i>	Privé/Privat 1295 Mies
Architecte <i>Architekt</i>	Ph. Meier, architecte EPFL
Adresse + téléphone <i>Adresse + Telefon</i>	10, Perron 1296 Coppet 1, Jean-Jaquet 1201 Genève Tél. 022/738 88 10
Collaborateurs <i>Mitarbeiter</i>	Frank Herbert Annina Ruf
Ingénieur civil <i>Bauingenieur</i>	Pierre-André Bonjour, Founex
Architecte d'intérieur conseil <i>Interiorarchitekt</i>	Caligo design, Annecy
Conception <i>Projekt</i>	Avant projet <i>Vorprojekt:</i> déc. 1994 - mars 1995 <i>Dec. 1994 - März 1995</i> Projet – <i>Projekt:</i> juin 1995 - déc. 1995/ <i>Juni 1995 - Dec. 1995</i>
Réalisation <i>Ausführung</i>	févr. – déc. 1996 <i>Febr. bis Dez. 1996</i>
Coordonnées topographiques <i>Topographische Koordinaten</i>	502.790/128. 450



Dans une superbe propriété au bord du lac Léman, face au Mont-Blanc, il faut agrandir un petit couvert pour en faire un pavillon d'été. L'édicule existant a été réalisé dans les années 50 par l'architecte genevois Georges Addor, qui en jouant sur la dissymétrie des deux pannes sablières, l'une horizontale, l'autre s'inclinant vers le sol, avait réussi à donner une dynamique à une toiture somme toute banale.

L'agrandissement contient deux vestiaires-sanitaires (nécessaires à l'activité nautique du maître d'ouvrage) et une grande salle avec cuisine, ouverte sur la nature et le lac. Le nouveau dispositif reprend les qualités du dessin d'Addor en lui empruntant son registre plastique dans le dessin des structures et en complétant en L son intervention sur le site.

Il s'agit d'une boîte orthogonale qui vient se glisser sous une toiture dont les règles sont données par le couvert existant. La peau est en lames de sapin et en panneaux de MDF peints en blanc, couleur de prédilection de la marine lacustre. Un système de façade « en écaille » permet l'introduction de la lumière et de la ventilation pour les locaux sanitaires, tout en restant invisible depuis la maison de maître située au-dessus. Les vitrages sont de deux types: sur le lac un grand vitrage fixe avec une petite porte-fenêtre et sur le jardin un pan de verre en accordéon, permettant d'obtenir une continuité spatiale entre intérieur et extérieur.

Le petit bâtiment est encastré par un deck en bois d'iroko, matériau appartenant au registre naval et que l'on retrouve aussi au sol à l'intérieur. Le concept des matériaux est de les laisser volontairement bruts et chaleureux: parquet en iroko non traité, parois en cèdre rouge brut de sciage, plafond tendu, portes et cuisine en mélaminé gris et la serrurerie en inox.

### Constitution de la façade en bois:

- Lames sapin bois du nord, ép. 22 mm.
- Panneaux OSB, ép. 12 mm.
- Isolation laine de verre, ép. 120 mm.
- Barrière de vapeur, Flamex N.
- Lames en cèdre rouge brut de sciage, ép. 15 mm.

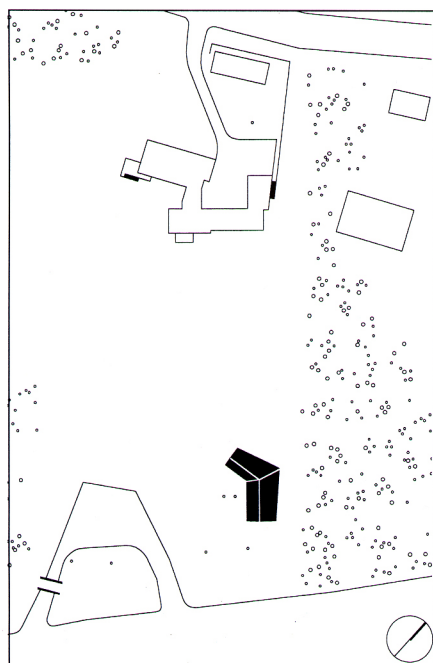
*Ein kleiner Unterstand in einer herrlichen Liegenschaft am Genfersee soll zu einem Sommerpavillon ausgebaut werden. Das bestehende Häuschen, dessen Charakter durch die Plastizität des einfachen Dachgebälks geprägt wird, wurde in den fünfziger Jahren von dem Genfer Architekten Georges Addor errichtet. Durch die Asymmetrie der zwei Trauflinien, horizontal die eine, sich gegen den Boden neigend die andere, ist es dem Architekten gelungen, ein eigentlich banales.*

*Der Ausbau enthält zwei Nasszellen mit Garderobe (die dem Bauherrn bei der Ausübung seiner wassersportlichen Aktivitäten dienen) und einen grossen Saal mit Küche, der sich zum Garten und zum See hin öffnet. Das umgebaute Objekt übernimmt die Qualitäten von Addor's Entwurf, indem es die Plastizität der Struktur weiterführt und mit einem neuen Saal zu einem L-förmigen Volumen ergänzt. Durch diesen erhält das Gebäude eine klare geometrische Reverenz senkrecht zum Seeufer.*

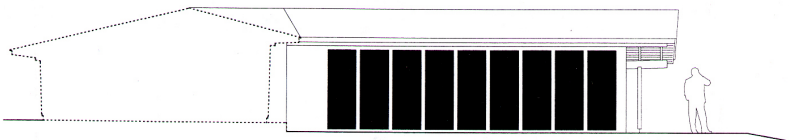
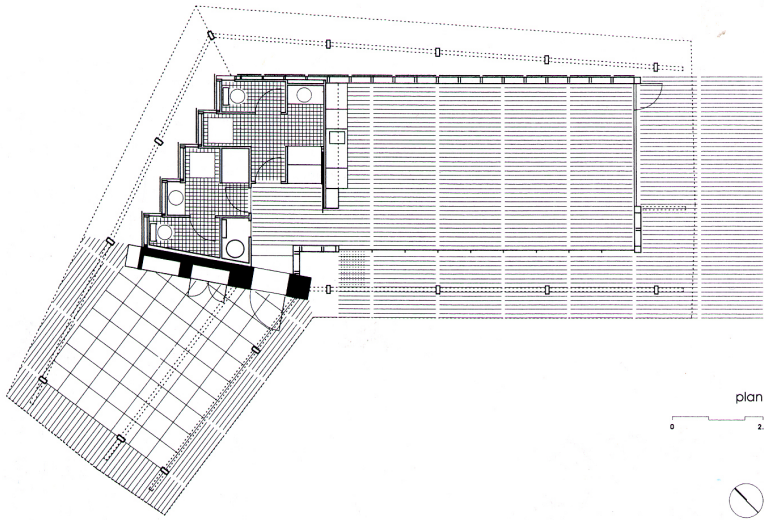
*Der neue Saal liegt unter einem Dach, dessen Regeln vom bestehenden übernommen worden sind. Die geschlossenen Fassaden bestehen aus einer weiss gestrichenen Fichtenschalung, die sich auf Garten- und Seeseite öffnenden aus MDF-Platten, ebenfalls gestrichen in der Farbe der Binnenseefahrt. Auf der Seite der Nasszellen ist die Fassade geschuppt, was Öffnungen für die Einführung von Licht und Luft ermöglicht, die vom etwas höher gelegenen Herrschaftshaus nicht einsehbar sind. Es gibt zwei Fenstertypen: eine grosse Fixverglasung mit kleinem Türfenster auf den See hinaus und, um die räumliche Kontinuität zum Aussenraum zu fördern, eine gläserne Faltwand in Richtung Garten.*

*Das kleine Haus ist umgeben von einem Holzdeck aus Iroko, einem im Bootsbau verwendeten Material, das man auch im Inneren des Pavillons wiederfindet. Für die Materialisierung sind bewusst rohe und warme Baustoffe gewählt worden: das Parkett aus unbehandeltem Iroko, Innenwände aus sägeroher Rotzeder, Decke aus Spannfolie, Türen und Küche mit grauem Kunststoff beschichtet und alle Beschläge aus Inox.*

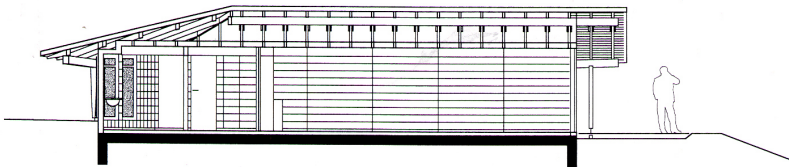
Plan de situation/Situationsplan



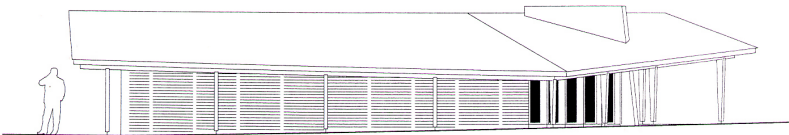




Façade sud-ouest/Südwestfassade



Coupe longitudinale/Langsschnitt



Façade nord-est/Nordestfassade

### Caractéristiques/Daten

Volume SIA/Kubus nach SIA	461,4 m <sup>3</sup>
Surface du terrain	7882 m <sup>2</sup>
Grundstückfläche	60 m <sup>2</sup>
Surface brute/Geschossfläche	Fr. 758.50
Prix au m <sup>3</sup> /Kubikmeterpreis	Fr. 350 000.—
Coût CFC 2 (1996)	
Kosten BK 2 (1996)	

© COPYRIGHT 

